



**VERBALE RIUNIONE  
DEL COMITATO PARITETICO PER LA DIDATTICA  
DEL 28 MAGGIO 2025**

In data 28 maggio 2025 il Comitato Paritetico per la Didattica si è riunito alle ore 9.30 presso la Sala Giunta del Politecnico di Torino, con il seguente

**ORDINE DEL GIORNO**

1. Comunicazioni
2. Presa d'atto verbale riunione 14 aprile 2025
3. Intervento della Direttrice del Teaching and Language lab
4. Valutazione schede insegnamento a.a 2025/26
5. Gruppi di Lavoro 2025
6. Gruppi di Raccordo
7. Questionari CPD
8. Raccomandazione Nucleo di Valutazione

<b>Componenti</b>	<b>Presente</b>	<b>Assente giustificato</b>	<b>Assente</b>	<b>Note</b>
BELTRAMO SILVIA	X			
BORGESE MARIA GRAZIA	X			Online
BORRI BRUNETTO MAURO		X		
BRUNO GIULIA	X			
CARACCIOLO LUCA			X	
CICIRIELLO MICHELANGELO			X	
CLERICO MARINA			X	
CROVETTI PAOLO STEFANO		X		
FIRrone CHRISTIAN MARIA (Presidente)	X			
KARACAM OZGUR ALKIN	X			
MARTINI MICHELA			X	
MISUL DANIELA ANNA		X		
MONTANARO MARIANGELA	X			Online Esce alle h. 11
PAOLUCCI NATASCIA			X	
POLATO ALBERTO	X			Entra alle h. 10.10
RIMOLDI MICHELE		X		
ROLFO DAVIDE	X			Entra alle h. 10.16
SALDUTTI MARTINA			X	
SCALERANDI MARCO	X			Esce alle h. 10.55
SQUILLERO GIOVANNI	X			
TADDEI ENRICA (Vice Presidente)	X			
VIGNOLI FILIPPO	X			

Per il punto 3) all'ordine del giorno partecipa la prof.ssa Graziano, Direttrice del Teaching and Language lab (TLlab).



Prendono parte alla riunione, in qualità di uditori/trici, alcuni/e rappresentanti della componente studentesca in CPD per il mandato 2025-2027: Daniele Agostinone, Lorenzo Baffert, Roberto Giuliano, Bianca Maggiani, Pietro Mirone.

Per la Direzione STUDI sono presenti Mariangela Trovato, Responsabile dell'Ufficio Coordinamento Collegi, e Nicole Ostorero.

Gli allegati del presente verbale sono disponibili presso l'Ufficio Coordinamento Collegi.

## **1. Comunicazioni**

### ***1.1 Elezioni delle rappresentanze studentesche 2025-2027***

Il 14 e 15 maggio 2025 si sono svolte le elezioni studentesche per il mandato 2025-2027.

Si è votato per eleggere le rappresentanze studentesche in Senato Accademico, Consiglio di amministrazione, Nucleo di Valutazione, Comitato Unico di Garanzia, CPD, Assemblea Regionale degli Studenti per il Diritto allo Studio Universitario, Comitato per lo Sport, Collegi dei Corsi di Studio e Consigli di Dipartimento.

I/le nuovi/e rappresentanti della componente studentesca in CPD, di cui si riportano di seguito i nominativi, entreranno in carica il 6 giugno 2025.

<b>COGNOME</b>	<b>NOME</b>	<b>Cds</b>	<b>DIPARTIMENTO</b>
AGOSTINONE	DANIELE	Corso di laurea di 1°livello / INGEGNERIA ELETTRICA	DENERG
BAFFERT	LORENZO	Corso di laurea magistrale / INGEGNERIA ENERGETICA E NUCLEARE	DENERG
COLA	SABRINA	Corso di laurea di 1°livello / DESIGN E COMUNICAZIONE	DAD
GIULIANO	ROBERTO	Corso di laurea magistrale / INGEGNERIA CHIMICA E DEI PROCESSI SOSTENIBILI	DISAT
KARACAM	OZGUR ALKIN	Corso di laurea magistrale / INGEGNERIA MATEMATICA	DISMA
MACCARINI	CATERINA	Corso di laurea magistrale / INGEGNERIA INFORMATICA (COMPUTER ENGINEERING)	DAUIN
MAGGIANI	BIANCA	Corso di laurea di 1°livello / INGEGNERIA FISICA	DET
MIRONE	PIETRO	Corso di laurea di 1°livello / INGEGNERIA DELLA PRODUZIONE INDUSTRIALE	DIGEP
POUGHON	ALESSIO	Corso di laurea di 1°livello / INGEGNERIA PER L'AMBIENTE E IL TERRITORIO	DIATI
VAI	BEATRICE	Corso di laurea di 1°livello / INGEGNERIA ELETTRICA	DENERG
WANG	RONGRONG	Corso di laurea magistrale / CIVIL ENGINEERING	DISEG

### ***1.2 Elezioni per il rinnovo della componente docente del CPD - mandato 2025-2028***

In vista della prossima scadenza del mandato triennale 2022-2025 dei/delle rappresentanti dei dipartimenti nel Comitato Paritetico per la Didattica (scadenza mandato 31 agosto 2025) occorre procedere, in seno a ciascun Dipartimento, alle elezioni per il rinnovo di tali rappresentanti.

In data 23 aprile i Direttori di Dipartimento hanno ricevuto, dalla Direzione Affari Generali, Relazioni Istituzionali, Archivi e Biblioteche (ARIA), comunicazione a procedere con l'indizione delle elezioni.

Le operazioni elettorali si dovranno concludere non oltre venerdì 20 giugno 2025.

### ***1.3 Relazione annuale 23/24: presentazione in Collegio/Dipartimento***

Il Presidente del CPD ricorda la necessità di effettuare la presentazione della Relazione annuale 2023/24 nei Consigli di Collegio/Dipartimento.

### ***1.4 Apertura questionari studenti/docenti II pd***

Il 12 maggio 2025 si è aperta la finestra di compilazione del questionario fine insegnamento studenti, contestualmente alla prenotazione agli appelli. Nello stesso giorno si è aperta la finestra di compilazione del questionario docenti.



In data 5 maggio è stata inviata una comunicazione alla componente studentesca per informare dell'imminente apertura del questionario fine insegnamento e per illustrare brevemente le principali novità.

In data 12 maggio è stata inviata una mail alla componente studentesca e docente per comunicare l'apertura della finestra di compilazione del questionario.

Si riepilogano di seguito, e nell'Allegato 1, le azioni attuate per sensibilizzare la componente studentesca e docente alla compilazione del questionario:

- Banner sito PoliTO: <https://www.polito.it/ateneo/comunicazione-e-ufficio-stampa/avvisi/news?idn=17911>
- Slide corridoi:
- Comunicazione nel Coordinamento Collegi del 16 aprile 2025;
- Comunicazioni via mail.

### ***1.5 «Docenti al centro: valutare processi di innovazione didattica e valorizzare la professionalità»***

Il 9 maggio 2025 il Presidente del CPD ha partecipato al convegno «Docenti al centro: valutare processi di innovazione didattica e valorizzare la professionalità» presso l'Università degli Studi di Padova.

L'obiettivo del convegno è stato quello di aprire un confronto e una riflessione sull'implementazione dell'innovazione didattica e sulla valutazione dell'efficacia delle iniziative di faculty development, allineandosi con le attività dei gruppi di lavoro della CRUI, dedicati allo sviluppo dei Teaching Learning Centre.

### ***1.6 «Il CPD e il sistema di valutazione della qualità della didattica universitaria»***

Il 22 maggio 2025 il Presidente del CPD ha partecipato al corso di formazione L2T del TLab con un intervento dal titolo «Il CPD e il sistema di valutazione della qualità della didattica universitaria».

### ***1.7 Intervento Garante Studenti***

Nella prossima riunione del CPD verrà invitato a partecipare il Garante Studenti per relazionare sulle attività svolte nei primi sei mesi dell'anno.

### ***1.8 Prossime riunioni***

Tra i mesi di giugno e luglio sarà necessario prevedere tre riunioni al fine di terminare la procedura di elezione del/della nuovo/a Vice Presidente prima della conclusione del mandato della componente docente del CPD, in scadenza il 31 agosto 2025.

Le date delle prossime riunioni verranno stabilite tramite un sondaggio online.

## **2. Presa d'atto verbale del 14 aprile 2025**

Il Comitato prende atto del verbale della riunione svoltasi il 14 aprile 2025, che verrà pubblicato sul sito internet.

## **3. Intervento della Direttrice del Teaching and Language lab**

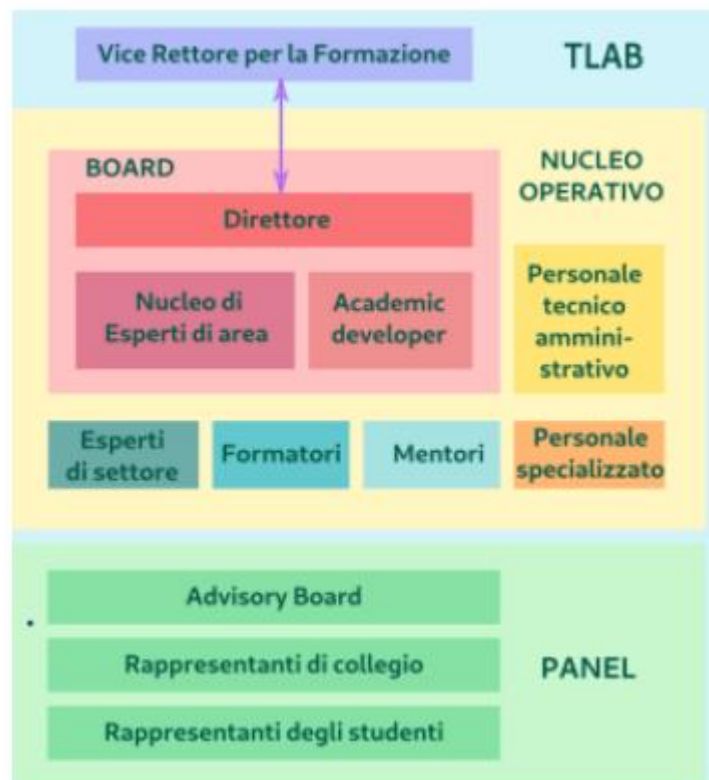
Il prof. Firrone porge il benvenuto alla prof.ssa Mariagrazia Graziano, Direttrice del Teaching and Language lab. La prof.ssa Graziano, ringraziando per l'invito, procede ad illustrare brevemente l'attività del TLab.

Il Teaching and Language lab è una comunità accademica aperta che ha lo scopo di promuovere iniziative e ricerche che rendono più efficace la prima missione di un'università, la didattica.



Il TLab si propone di sostenere e innovare la qualità della didattica e della formazione centrata sullo/a studente attraverso processi di qualificazione, crescita e valorizzazione della comunità di docenti del Politecnico. Rappresenta inoltre uno spazio aperto dove la comunità dei/delle docenti del Politecnico può confrontarsi e aprirsi allo studio, alla discussione, alla sperimentazione, alla progettazione, alla valutazione, e al potenziamento dell'azione didattica e dei relativi processi, strumenti e risorse dell'Ateneo.

La prof.ssa Graziano presenta brevemente la struttura del TLab per il mandato 2024-2030, caratterizzata da esperti/e per ogni area e settore (Tecnologia, Metodi formativi, Classe Internazionale, Supporto, Valorizzazione, Progettazione, Integrazione):



Inoltre, continua la prof.ssa Graziano, è prevista la partecipazione dei/delle rappresentanti degli studenti e delle studentesse nel Panel del Teaching Lab.

Il TLab per il mandato 2024-2030 ha l'obiettivo di diventare un organo integrato nella maggior parte delle attività, soprattutto quelle di formazione. Per tale ragione è stato previsto di organizzare una struttura più ampia rispetto ai mandati precedenti.

La nuova struttura prevede un nucleo operativo e un nucleo consultivo. Il nucleo consultivo è costituito da un Advisory Board, composto da figure che ricoprono o hanno ricoperto ruoli in altri Organi di Ateneo, come il Presidente del CPD.

Il nucleo operativo è invece costituito da figure che ricoprono ruoli diversi all'interno dell'Ateneo, come docenti e personale tecnico-amministrativo.

Il lavoro del TLab prevede anche una attività di formazione dei/delle docenti. Una di queste attività è la formazione di base (L2T, Learning to Teach) volta ad introdurre un sistema in grado di sostenere in forma permanente la qualificazione delle competenze didattiche di tutta la docenza dell'Ateneo, a partire dalle nuove generazioni di formatori/trici, con lo scopo di realizzare processi costanti di ottimizzazione della didattica offerta alla comunità studentesca.



Vi è poi una formazione esperta che è mirata allo sviluppo di una comunità di docenti esperti/e (mentori) in grado di favorire un innalzamento dello sviluppo professionale della docenza e un sostegno attivo a singoli, gruppi e strutture nella realizzazione di iniziative di didattica innovativa.

I/le docenti coinvolti in questo percorso dispongono di competenze pregresse già acquisite attraverso percorsi di formazione di base ed esperienze significative realizzate nell'ambito dei propri insegnamenti. L'attività di preparazione si struttura attraverso una formazione specifica e una sperimentazione personale alla funzione di mentoring nell'ambito di un percorso volto a far sì che i/le partecipanti pervengano all'assunzione del nuovo ruolo, sperimentando e condividendo modalità, compiti, valori e strumenti dell'accompagnamento dei pari e sviluppando dinamiche di riflessione comune all'interno di unità di mentoring.

L'attività del mentor prevede due momenti di osservazione del/della docente durante lo svolgimento della sua attività didattica e poi un momento di confronto con gli/le studenti e la somministrazione di un breve questionario.

A valle di questa attività i/le mentor si confrontano tra di loro e poi si effettua una restituzione al/alla docente.

Un altro tema centrale è la misurazione dell'impatto dell'innovazione didattica. Le prime esperienze in questo campo, realizzate da alcuni atenei, non sono state buone. L'inserimento di domande relative all'innovazione didattica nei questionari per la rilevazione dell'opinione studenti ha restituito valutazioni negative.

A fronte di questi risultati, alcuni Atenei stanno utilizzando degli strumenti di valutazione paralleli.

La prof.ssa Graziano ringrazia il CPD per l'attenzione e si rende disponibile ad ulteriori chiarimenti.

Il prof. Scalerandi domanda chi sono i/le docenti che fanno uso di questi strumenti di didattica innovativa. La prof.ssa Graziano informa il CPD che all'inizio dell'attività del TLLab i/le docenti che partecipavano alle attività erano una piccola percentuale interessata soprattutto all'aspetto innovativo. Nel corso degli anni vi sono stati dei cambiamenti in quanto l'Ateneo ha dato indicazione di coinvolgere in tali attività i/le neoassunti/e.

Inoltre, coloro che richiedono il supporto dei mentori stanno aumentando. Non sono solo più i/le neoassunti/e, ma anche docenti con più anni di servizio che richiedono un supporto per superare criticità riscontrate.

La Vice Presidente domanda alla prof.ssa Graziano che ruolo può avere la componente studentesca in questa attività. La prof.ssa Graziano comunica la necessità di informare gli/le studenti dell'esistenza di tali attività e soprattutto informarli del fatto che ci sono dei/delle docenti che si mettono in discussione.

La prof.ssa Graziano ringrazia il CPD perché la discussione odierna è stata estremamente ricca di spunti interessanti e pratici per il miglioramento dell'insegnamento universitario, in particolare per quanto riguarda l'innovazione didattica e le metodologie di valutazione. È necessaria anche una riflessione sulle schede di insegnamento, continua la prof.ssa Graziano, che sembra essere uno degli aspetti più urgenti da affrontare, soprattutto per aumentare la loro utilità e renderle uno strumento realmente efficace per gli/le studenti. Così come il tema del mentoring, che meriterebbe un focus maggiore per garantire che la relazione tra docente e studente non resti passiva, ma che possa generare un vero impatto formativo.

Inoltre, l'idea di integrare meglio il Teaching Lab con il CPD, magari con una figura ponte che operi tra i due organi, sembra molto promettente per rendere il processo di innovazione didattica più coeso e fluido.

Seguono delle riflessioni sul tema dell'innovazione didattica e la sua sperimentazione. La prof.ssa Beltramo comunica che alcuni/e docenti, dopo aver investito tempo nella formazione e nella partecipazione al Teaching Lab, hanno cercato di introdurre innovazioni in un corso di laurea magistrale in architettura. Nonostante un primo feedback positivo dalla metà della classe, la sperimentazione ha mostrato anche resistenze. Molti studenti, infatti, non hanno accolto positivamente il cambiamento, ritenendo il carico di lavoro eccessivo.

Nonostante le difficoltà, il/la docente ha scelto di proseguire con la sperimentazione, modificando l'approccio per meglio adattarsi alle aspettative degli/delle studenti. Questo processo ha coinvolto una riflessione sui risultati dell'anno precedente e un aggiustamento continuo.

Il TLLab ha avuto un ruolo fondamentale nel fornire una comunità di supporto per il/la docente, favorendo il confronto con altri/e docenti e dando spazio alla condivisione di esperienze e strategie.



Un altro tema rilevante riguarda le schede insegnamento che molti studenti continuano a non considerare come un elemento centrale nel loro percorso didattico. Molti non le leggono, e la loro fruizione appare scarsamente efficace. Alcuni/e docenti ritengono che le schede siano troppo lunghe e che non siano funzionali a una comunicazione chiara e utile agli/alte studenti. La proposta è quella di migliorare la loro fruibilità, rendendole uno strumento efficace sia per i docenti che per gli studenti.

La prof.ssa Graziano informa il CPD l'attività del TLab è anche centrale nel processo di revisione del nuovo modello didattico. Il TLab non è il promotore del nuovo modello didattico, ma fornisce supporto al Vicerettore per la formazione.

Il nuovo modello didattico avrà un impatto crescente nelle pratiche di insegnamento, con il Teaching Lab che comincerà a supportare la fase di sperimentazione. Durante questa fase, i docenti potranno ricevere supporto dal Teaching Lab nella progettazione didattica, con eventuali suggerimenti su come implementare il nuovo modello. Una volta conclusa la fase di sperimentazione, si procederà con l'analisi dei risultati, cercando le best practices e eventuali miglioramenti da apportare.

Questo porterà ad una nuova versione del modello e a indicazioni più chiare per i/le docenti. Se approvato, il nuovo modello diventerà operativo e supportato nella sua attuazione dal Teaching Lab.

Il prof. Firrone ringrazia la prof.ssa Graziano per l'intervento.

La prof.ssa Graziano lascia la riunione alle h. 10.50.

#### **4. Valutazione schede insegnamento a.a. 2025/26**

In data 7 maggio u.s. si è aperta la finestra di compilazione delle schede degli insegnamenti per l'a.a. 2025/26. I/le docenti hanno potuto compilare le schede fino al 26 maggio.

Successivamente, entro il 5 giugno, i Coordinatori/Referenti CdS e/o delegati, Vicerettore per la Formazione per le materie di base e gli insegnamenti da catalogo "Grandi Sfide Globali", approveranno le schede.

Dal 16 giugno il CPD potrà iniziare la valutazione delle schede insegnamento. Per tale ragione è necessario verificare se le Linee Guida redatte dal CPD lo scorso anno necessitano di un aggiornamento.

#### **5. Gruppi di Lavoro 2025**

Per la valutazione delle schede insegnamento il CPD dovrà organizzarsi in Gruppi di Lavoro. La composizione dei Gruppi dovrà essere aggiornata in considerazione dell'ingresso in CPD dei nuovi rappresentanti della componente studentesca.

Nella prossima riunione del CPD verrà presentata la composizione aggiornata dei Gruppi di Lavoro.

#### **6. Gruppi di Raccordo**

Il prof. Firrone informa il CPD che hanno preso avvio le riunioni dei Gruppi di Raccordo. Cede la parola alla prof.ssa Bruno che ha coordinato la riunione del Gruppo di Raccordo del Dipartimento di Ingegneria Gestionale e della Produzione (DIGEP).

La prof.ssa Bruno informa il CPD che la riunione del Gruppo di Raccordo del DIGEP si è tenuta il 15 maggio 2025. La presentazione è stata organizzata in due sezioni. Nella prima sono stati brevemente presentati i dati che erano già stati discussi durante la seduta del Consiglio di Collegio di Ingegneria Gestionale e della Produzione. La seconda parte della presentazione, tenuta dalla Vice Presidente del CPD, ha previsto una analisi e discussione delle segnalazioni pervenute dagli/dalle studenti. Le segnalazioni sono state raccolte tramite un form diffuso sui canali utilizzati dagli/dalle studenti del Collegio. Al termine della raccolta delle segnalazioni degli/delle studenti, è stato fatto un controllo per verificare una eventuale corrispondenza con i dati provenienti



dai questionari CPD. Durante la riunione del Gruppo di Raccordo sono state quindi presentate le segnalazioni degli/delle studenti e i relativi dati del questionario fine insegnamento.

La Vice Presidente informa che dopo un iniziale momento di rigidità da parte dei/delle componenti del Gruppo di Raccordo, la presentazione è stata apprezzata.

La prof.ssa Bruno informa che una criticità segnalata dal Direttore del Dipartimento di Ingegneria Gestionale e della Produzione riguarda le tesi e la difficoltà che gli studenti e le studentesse riscontrano nel trovare un/una relatore/trice.

Il prof. Firrone ringrazia la prof.ssa Bruno e la sig.na Taddei per l'intervento e suggerisce di utilizzare la presentazione realizzata per il Gruppo di Raccordo del DIGEP come modello per le presentazioni per gli altri Gruppi di Raccordo.

## **7. Questionari CPD**

### **7.1 *Visibilità dei dati dei questionari***

Il prof. Firrone cede la parola alla Vice Presidente, sig.na Taddei, per presentare l'analisi che ha svolto sulla pubblicazione dei dati delle rilevazioni opinione studenti da parte delle altre università.

L'Università degli Studi di Torino rende pubblici i risultati della rilevazione opinione studenti sui siti web dei CdS, nel rispetto dei criteri approvati dal Senato Accademico. I risultati sono pubblicati con le seguenti modalità: in area pubblica, in forma anonima con tasso di risposta e andamento del CdS per ogni domanda del questionario; in area riservata, sono invece consultabili i risultati per singolo insegnamento di ogni CdS attraverso l'accesso alla piattaforma con le proprie credenziali.

Il Politecnico di Milano invece pubblica i dati dell'opinione studenti, mentre l'Università Cattolica e l'Università di Bologna pubblicano i dati in maniera aggregata. L'Università di Bologna compara i dati con i risultati conseguiti dagli altri Atenei.

La sig.na Taddei informa il CPD che molti Atenei si appoggiano alla piattaforma SISValDidat, dalla quale è possibile, selezionando l'Ateneo di interesse, visualizzare i risultati delle indagini (questionari di valutazione della didattica, questionario Almalaurea, ecc.).

Il prof. Squillero invece comunica che l'Università Sapienza e l'Università di Milano pubblicano i dati in forma aggregata. L'Università di Padova, interviene il prof. Firrone, permette di visualizzare i dati del singolo insegnamento, rendendo anche visibile il nome del docente titolare.

Il prof. Firrone informa il CPD che il Vicerettore per la Qualità lo ha informato che il PQA utilizzerà i dati del CPD per pubblicare, in maniera aggregata sui siti di ciascun CdS, alcuni indicatori utili ad attrarre futuri studenti.

### **7.2 *Tasso di compilazione questionario fine insegnamento studenti***

Si riportano di seguito i dati del tasso di compilazione del questionario fine insegnamento studenti II periodo didattico (aggiornati al 27/5):

#### Questionario Organizzazione del Periodo Didattico (Parte 1)

Questionari erogati: 25207

Totale compilati: 15149/25207 (60.10%)

Totale non compilati: 470/25207 (1.86%)

#### Questionario Insegnamento (Parte 2)

Questionari erogati: 87323



Totale compilati: 46010/87323 (52.69%)

Totale non compilati: 2213/87323 (2.53%)

### **7.3 Tasso di compilazione questionario fine insegnamento docenti**

Il tasso di compilazione del questionario fine insegnamento docenti, aggiornato alla data odierna, è del 27%.  
Il dato verrà monitorato nelle prossime settimane per valutare eventuali azioni di sollecitazione alla compilazione.

## **8. Raccomandazione Nucleo di Valutazione**

Il prof. Firrone ricorda che nella sezione "Raccomandazioni e suggerimenti" della Relazione annuale 2024 del Nucleo di Valutazione vengono inserite ogni anno indicazioni per la Governance e le strutture dell'Ateneo, che vengono poi diffuse ai rispettivi destinatari per stimolare azioni migliorative.

In riferimento al CPD, nella Relazione annuale 2024, il Nucleo ha inserito le seguenti raccomandazioni:

- elaborare modalità per la programmazione e il monitoraggio delle azioni avviate dai CdS in seguito alla presa in carico della rilevazione delle opinioni degli studenti;
- verificare l'efficacia del funzionamento dei Gruppi di Raccordo, costituiti con la regia del CPD, anche con monitoraggio del PQA.

Le azioni intraprese riferite al periodo ottobre 2024 – luglio 2025 dovranno pervenire al Nucleo di Valutazione entro il 15 luglio 2025 al fine di consentire al Nucleo di Valutazione di recepirle nella Relazione annuale 2025.

Il prof. Firrone informa il CPD che chiederà al prof. Crovetto di redigere una prima bozza di risposta a tali raccomandazioni in considerazione del fatto che, già lo scorso anno, si era occupato di predisporre le risposte alle raccomandazioni contenute nella Relazione 2023 del Nucleo di Valutazione.

Non essendo proposti ulteriori argomenti di discussione, la riunione termina alle ore 12.20.

La Vice Presidente  
Enrica Taddei  
*f.to Enrica Taddei*

Il Presidente  
Christian Maria Firrone  
*f.to Christian Maria Firrone*

La Segretaria verbalizzante  
Nicole Ostorero  
*f.to Nicole Ostorero*