

AREA BIBLIOTECARIA E MUSEALE

RELAZIONE ANNUALE SULL'ATTIVITA' DELLE BIBLIOTECHE NEL 2013

1. Le biblioteche in cifre

1.1. Principali dati

	2012	2013
Operazioni di prestito (inclusi rinnovi e restituzioni)	123.420	117.372
Download di risorse elettroniche full-text	448.259	534.688
Queries di banche dati	549.407	391.618
Visite al sito web delle biblioteche	412.893	454.193
Accessi al sito web delle biblioteche	13.532.012	12.723.573
Sessioni uniche di accesso al catalogo	1.482.065	1.244.267
Volumi di monografie acquisiti nel 2013	8.720	16.011
Tesi di laurea catalogate nel 2013	2.244	2.848
Sessioni DigProxy	36.147	36.854
Utenti DigProxy	6.153	7.236

1.2. Patrimonio descritto in catalogo

	2012	2013
Volumi di monografie	399.359	411.976
Titoli di periodici cartacei	8.693	8.713
Tesi di laurea	44.811	47.659

2. Biblioteche

Durante il 2013 le Biblioteche del Politecnico mantengono la stessa struttura dell'anno precedente.

Biblioteche centrali:

- Biblioteca Centrale di Architettura
- Biblioteca Centrale di Ingegneria
- Biblioteca Centrale della sede di Mondovì

Biblioteche dipartimentali e interdipartimentali:

Dipartimento di Architettura e Design (DAD) -

- ⤴ Biblioteca di Storia ed Analisi dell'Architettura e degli Insediamenti (CCT)

Dipartimento Interateneo di Scienze, Progetto e Politiche del Territorio (DIST)

- ⤴ Biblioteca interateneo Territorio-ambiente (TER)

Dipartimento di Energia (DENERG)

- ⤴ Biblioteca di Energetica (ENE)
- ⤴ Biblioteca di Ingegneria Elettrica Industriale (ELT)

Dipartimento di Automatica e Informatica (DAUIN) - Dipartimento di Elettronica e Telecomunicazione (DET)

- ⤴ Biblioteca di Elettronica e di Automatica - Informatica "Mario Boella" (ELN)

Dipartimento di Ingegneria dell'Ambiente, del Territorio e delle Infrastrutture (DIATI)

- ⤴ Biblioteca di Ingegneria del Territorio (GEO)
- ⤴ Biblioteca di Idraulica, Trasporti ed Infrastrutture Civili (IDR-TRA)

Dipartimento di Ingegneria Gestionale e della Produzione (DIGEP)

- ⤴ Biblioteca di Ingegneria Gestionale e della Produzione (SPE)

Dipartimento di Ingegneria Meccanica e Aerospaziale (DIMEAS)

- ⤴ Biblioteca di Ingegneria Aeronautica e Spaziale (AER)
- ⤴ Biblioteca di Ingegneria Meccanica (MEC)

Dipartimento Scienza Applicata e Tecnologia (DISAT)

- ⤴ Biblioteca di Scienza dei Materiali e Ingegneria Chimica (CHI)
- ⤴ Biblioteca di Fisica (FIS)
- ⤴ Biblioteca dei corsi di diploma di laurea - Alessandria (ALE)

Dipartimento di Ingegneria Strutturale, Edile e Geotecnica (DISEG)

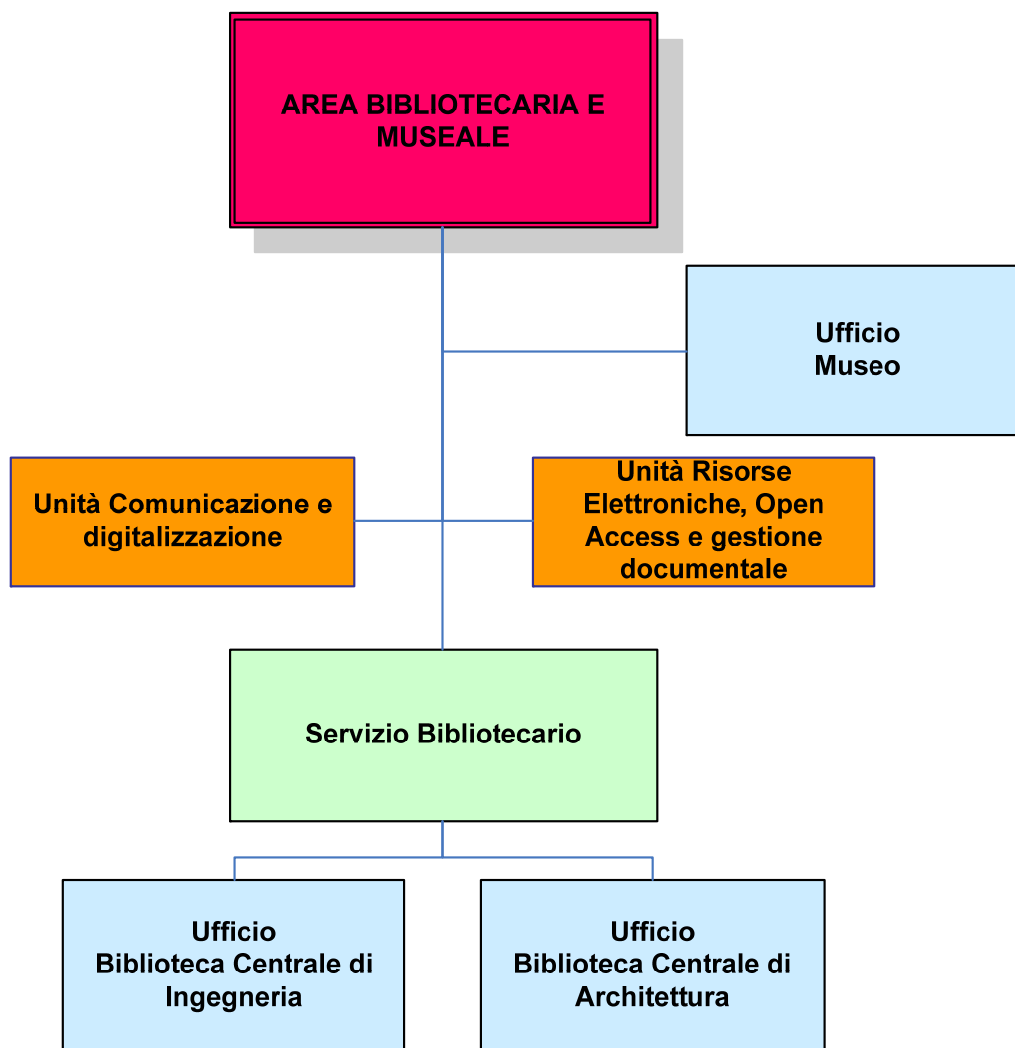
- ⤴ Biblioteca di Ingegneria dei Sistemi Edilizi e Territoriali (EDI)
- ⤴ Biblioteca di Ingegneria Strutturale (STR)

Dipartimento di Scienze Matematiche (DISMA)

3. Organizzazione dell'Area Bibliotecaria e Museale

Dal 16/1/2013 Nicoletta Fiorio Plà è responsabile dell'Area Bibliotecaria e Museale.

Con il Decreto n. 33/2013 del Direttore Generale, in vigore a partire dal 18/3/2013, è definita l'organizzazione di secondo livello dell'Area.



Delegato del Rettore per i Servizi Bibliotecari	Juan Carlos De Martin
Referente scientifico per l'attività di valorizzazione dei beni scientifici e tecnologici del Museo	Vittorio Marchis
Responsabile scientifico della Biblioteca Centrale di Architettura	Sergio Pace

Responsabile di Area	Nicoletta Fiorio Plà (dal 16/1/2013)
----------------------	--------------------------------------

UNITA' ORGANIZZATIVE DI STAFF

Ufficio Museo	
---------------	--

Responsabile	Margherita Bongiovanni
Staff	Clemente D'Amelio
	Olivia Musso (assegnista di ricerca)
	Carmelina Ragazzo
	Franco Tuninetto

Unità organizzativa Risorse elettroniche e Open Access	
--	--

Staff	Maddalena Morando (responsabile fino al 7/7/2013. Dal 8/7/2013 trasferita presso l'Area SARTT, Ufficio Innovation Front End)
	Claudio Petrini
	Elda Porta

Unità organizzativa Comunicazione e digitalizzazione	
--	--

Staff	Nunzia Spiccia (responsabile)
	Francesco Albanese
	Maria Di Venere

UNITA' ORGANIZZATIVE DI LINEA

Servizio Bibliotecario	
------------------------	--

Responsabile	Maria Vittoria Savio
--------------	----------------------

Biblioteca Centrale di Architettura	
-------------------------------------	--

Responsabile	Rossella Fiorentino
Staff	Angela Angelini
	Isabella Cabutto
	Daniela Campazzo
	Benedetta Desantis
	Monica Margara
	Simonetta Mombelli
	Alessandra Paris
	Cristina Sarasso

	Santino Todaro
	Anna Varda

Biblioteca Centrale di Ingegneria	
Responsabile	Paola Ferrero
Staff	Renato Avantaggiato
	Concetta Blandino
	Marino Dansero
	Maria Anna D'Antuono (dal 1/3/2013)
	Renata Fioravanzo
	Vittoria Francavilla
	Maria Girard
	Monica Sinchetto
	Pietro Valuto


Il 24/9/2013 si insedia la Commissione per la valorizzazione del patrimonio bibliotecario, composta da:

Nome	Qualifica
Prof. Juan Carlos DE MARTIN	Delegato del Rettore ai servizi bibliotecari (Presidente)
Prof. Muzio GOLA	Vice Rettore per la qualità
Prof. Patrizia LOMBARDI	Rappresentante del CARTT
Prof. Fiorenzo FRANCESCHINI	Rappresentante del CARTT
Prof. Flavio CANAVERO	Rappresentante del CARTT
Prof. Sergio PACE	Rappresentante dell'area culturale "Architettura, design e territorio"
Prof. Luigi SAMBUELLI	Rappresentante dell'area culturale "Ingegneria civile e ambientale"
Prof. Carlo CAMBINI	Rappresentante dell'area culturale "Ingegneria industriale e gestionale"
Prof. Federica CAPPELLUTI	Rappresentante dell'area culturale "Ingegneria dell'informazione e delle telecomunicazioni"
Prof. Lamberto RONDONI	Rappresentante dell'area culturale "Scienze fisiche, chimiche e matematica per l'ingegneria"
Dott. Nicoletta FIORIO PLÀ	Responsabile dell'Area bibliotecaria e museale (Segretario verbalizzante)

Dott. Maria Vittoria SAVIO	Responsabile del Servizio bibliotecario
Dott. Paola FERRERO	Responsabile della Biblioteca Centrale di Ingegneria
Sig. Rossella FIORENTINO	Responsabile della Biblioteca Centrale di Architettura
Sig. Francesca ROSSI	Rappresentante degli studenti
Sig. Nunzia SPICCIA	Referente della struttura organizzativa “Comunicazione e digitalizzazione”
Sig. Francesco DI GIUSEPPE	Rappresentante dei bibliotecari non afferenti amministrativamente all’Area Bibliotecaria e Museale
Dott. Sara GONELLA	Rappresentante dei bibliotecari non afferenti amministrativamente all’Area Bibliotecaria e Museale
Ing. Paolo TEALDI	Rappresentante dell’Area IT

4. La biblioteca virtuale



Queste sono le risorse elettroniche in abbonamento:

PERIODICI ELETTRONICI FULL-TEXT			
<u>Nome risorsa</u>	<u>Argomento</u>	<u>Link</u>	<u>Dimensione</u>
ACS 	chimica	http://pubs.acs.org/	52 riviste
APS (American Physical Society)	fisica	http://www.aps.org/	7 riviste
Emerald Management Xtra 150	economia, management	http://www.emeraldinsight.com/index.htm	150 riviste
IOP (Institute of Physics)	fisica	http://www.iop.org/	68 riviste
JSTOR - Arts and Science Collection III	arte e architettura	http://www.jstor.org/	full text di 151 riviste
Nature	interdisciplinare	http://www.nature.com/nature/index.html	1 rivista
Science Direct (Elsevier)	interdisciplinare	http://www.sciencedirect.com/science	2.069 riviste
Science online	interdisciplinare		
Springer-Kluwer	interdisciplinare	http://www.springerlink.com/	2.352 riviste
Wiley-Blackwell (STM)	scienze, tecniche, medicina	http://onlinelibrary.wiley.com/	782 riviste

PERIODICI ELETTRONICI E PROCEEDINGS FULL-TEXT

<u>Nome risorsa</u>	<u>Argomento</u>	<u>Link</u>	<u>Dimensione</u>
IEL (IEEE/IET Electronic Library)	ingegneria elettronica, fisica, informatica (comprende anche gli standard)	http://ieeexplore.ieee.org/Xplor/e/dynhome.jsp	181 riviste + 1.200 conferenze + 2.200 standard
ACM Digital Library Core package + SIG package	computer science	http://portal.acm.org/	51 riviste + 127 conferenze

E-BOOK

<u>Nome risorsa</u>	<u>Argomento</u>	<u>Link</u>	<u>Dimensione</u>
Ebrary (collezione Computers & IT)	computer science	http://site.ebrary.com/lib/polito/search.action	in totale 8.949 e-book
Ebrary (collezione Engineering & Technology)	ingegneria	http://site.ebrary.com/lib/polito/search.action	
 Elsevier Major Reference Works (da giugno 2013)	interdisciplinare	http://www.sciencedirect.com/science/bookbshsrw/a/full-text-access	12 enciclopedie
Enciclopedie scientifiche Wiley	elettronica, fisica, chimica, statistica	http://onlinelibrary.wiley.com/	7 enciclopedie
 Knovel	ingegneria, chimica, ambiente	http://app.knovel.com/web/index.v	19 collezioni
Lecture Notes (Computer science, Control and information science, Earth sciences, Mathematics, Physics)	computer science, matematica, fisica	http://www.springerlink.com/	5 serie
monografie Springer	interdisciplinare	http://www.springerlink.com/	4.500 titoli (in possesso perpetuo)
Referex Engineering	ingegneria elettronica, chimica e meccanica	http://www.engineeringvillage2.com	321 opere (in possesso perpetuo)

BANCHE DATI			
<u>Nome risorsa</u>	<u>Argomento</u>	<u>Link</u>	<u>Dimensione</u>
Art full text	arte	http://ehis.ebscohost.com/ehost/search/advanced?sid=8efdb30e-95e1-4d5d-93aa-f5d85830d66c%40sessionmgr14&vid=1&hid=5	articoli full-text di più di 300 periodici, abstract di altri 600 periodici e di 13.000 tesi
Art Index Retrospective	arte	http://vnweb.hwwilsonweb.com/hww/jumpstart.jhtml	oltre 2.300.000 record
Avery Index	architettura	http://csaweb111v.csa.com/ids70/quick_search.php?SID=92k5m1s8v197mjehv818207n60	665.838 record
CSA Social Sciences Databases	scienze sociali	http://csaweb105v.csa.com/ids70/quick_search.php?SID=u2vov253pfdacaeeub0kf5cn1	2.500.000 record
DAAI	design	http://csaweb105v.csa.com/ids70/quick_search.php?SID=2kp50ml8id0nql305sj39kf8o0	241.750 record
IBA (International Bibliography of Arts)	arte	http://search.proquest.com/iba/?accountid=28840	500 periodici indicizzati
Iconda	ingegneria civile, architettura e urbanistica	http://ovidsp.tx.ovid.com/sp-3.4.1b/ovidweb.cgi?&S=GNBMFPDEHODDMB BANCCLPFLBIJNDAA00&New+Database=Single1	più di 600 riviste indicizzate
Journal Citation Reports	interdisciplinare	http://admin-apps.isiknowledge.com/JCR/JCR?PointOfEntry=Home&SID=W2@p9BD8iiE5MIPnIpb	più di 9.100 titoli di riviste indicizzate
MathSciNet	matematica	http://www.ams.org/mathscinet/	2.750.123 record
Scopus	interdisciplinare	http://www.scopus.com/home.url	41.000.000 record
Urbadoc	urbanistica	http://www.urbadoc.com/	oltre 700.000 record
Web of Science	interdisciplinare	http://apps.isiknowledge.com/WOS_GeneralSearch_input.do?product=WO	più di 12.000 riviste indicizzate

[S&search_mode=GeneralSearch&SID=W2@p9BD8iiE5MIPnIpb&preferencesSaved=](#)

5. Le collezioni

5.1. Monografie

Al 31/12/2013 le Biblioteche del Politecnico possiedono **411.976** volumi di monografie, così suddivisi:

Dipartimento/Area/Ufficio	Biblioteca	N° volumi di monografie posseduti al 31/12/2013	N° volumi inseriti in catalogo nel 2013
Area Bibliotecaria e Museale (BIBLIOM)	Biblioteca Centrale di Ingegneria	114.237	3.615
Area Bibliotecaria e Museale (BIBLIOM)	Biblioteca Centrale di Architettura	109.143	4.034
Unità temporanea sedi decentrate (MUDEC)	Biblioteca di Mondovì	8.514	40
DAD	Biblioteca di Storia ed Analisi dell'Architettura e degli Insediamenti (CCT)	24.459	195
DIST	Biblioteca interateneo Territorio-ambiente (TER)	13.891	1.029
	Centro di documentazione e servizi sulle architetture della produzione e il patrimonio industriale (CEPIN)	464	0
DENERG	Biblioteca di Energetica (ENE)	8.170	579
	Biblioteca di Ingegneria Elettrica Industriale (ELT)	1.500	86
DAUIN - DET	Biblioteca di Elettronica e di Automatica - Informatica "Mario	18.309	45

	Boella" (ELN)		
DIATI	Biblioteca di Ingegneria del Territorio (GEO)	9.167	128
	Biblioteca di Idraulica, Trasporti ed Infrastrutture Civili (IDR-TRA)	13.628	508
DIGEP	Biblioteca di Ingegneria Gestionale e della Produzione (SPE)	6.376	419
DIMEAS	Biblioteca di Ingegneria Aeronautica e Spaziale (AER)	14.821	1.551
	Biblioteca di Ingegneria Meccanica (MEC)	11.242	1.096
DISAT	Biblioteca di Scienza dei Materiali e Ingegneria Chimica (CHI)	19.093	414
	Biblioteca di Fisica (FIS)	1.953	55
DISEG	Biblioteca di Ingegneria dei Sistemi Edilizi e Territoriali (EDI)	9.770	1.102
	Biblioteca di Ingegneria Strutturale (STR)	5.901	606
DISMA	Biblioteca di Scienze Matematiche (MAT)	17.722	167
CLA (Centro Linguistico di Ateneo)		3.616	342
TOTALE		411.976	16.011

Durante il 2013 sono stati catalogati dalle biblioteche del Politecnico **16.011** volumi di monografie: non tutti sono di nuova acquisizione, perché la collezione precedentemente posseduta dalla Biblioteca della sede di Vercelli, chiusa a fine 2012, è stata smembrata e destinata ad altre strutture.

5.2. Periodici

In totale le biblioteche del Politecnico possiedono **8.713** titoli di periodici su carta, di cui **1.283** sono in abbonamento corrente; essi sono così suddivisi:

Dipartimento/Area/Ufficio	Biblioteca	N° titoli di periodici	N° titoli di periodici correnti
Area Bibliotecaria e Museale (BIBLIOM)	Biblioteca Centrale di Ingegneria	2.425	240
Area Bibliotecaria e Museale (BIBLIOM)	Biblioteca Centrale di Architettura	2.120	366
Unità temporanea sedi decentrate (MUDEC)	Biblioteca di Mondovì	166	46
DAD	Biblioteca di Storia ed Analisi dell'Architettura e degli Insediamenti (CCT)	469	88
DIST	Biblioteca interateneo Territorio-ambiente (TER)	324	51
	CEPIN	29	0
DENERG	Biblioteca di Energetica (ENE)	248	57
DAUIN - DET	Biblioteca di Elettronica e di Automatica - Informatica "Mario Boella" (ELN)	809	61
DIATI	Biblioteca di Ingegneria del Territorio (GEO)	265	74
	Biblioteca di Idraulica, Trasporti ed Infrastrutture Civili (IDR-TRA)	290	43
DIGEP	Biblioteca di Ingegneria Gestionale e della Produzione (SPE)	173	12
DIMEAS	Biblioteca di Ingegneria Aeronautica e Spaziale (AER)	163	31
	Biblioteca di Ingegneria Meccanica (MEC)	237	29
DISAT	Biblioteca di Scienza dei Materiali , Ingegneria Chimica e Fisica (CHI + FIS)	476	53

DISEG	Biblioteca di Ingegneria dei Sistemi Edilizi e Territoriali (EDI)	159	26
	Biblioteca di Ingegneria Strutturale (STR)	135	58
DISMA	Biblioteca di Scienze Matematiche (MAT)	225	48
TOTALE		8.713	1.283

Nel 2013 i periodici pubblicati dall'editore Wiley sono stati acquisiti solamente in formato online.

5.3. Tesi di dottorato e laurea

Tesi di dottorato

A partire dalla primavera 2012, la Scuola di Dottorato (SCUDO) ha aderito al progetto UGOV-PORTO modificando la procedura di archiviazione delle tesi di dottorato. Con la nuova procedura il dottorando carica direttamente su UGOV la tesi di dottorato in modalità self-archiving, scegliendo se rendere la tesi di dottorato ad accesso riservato (non pubblico) o ad accesso aperto nell'archivio istituzionale di ateneo PORTO <http://porto.polito.it> . Sono state inserite **178** tesi di dottorato relative al 2013. Le tesi di dottorato inserite ad accesso aperto sono **461**¹.

Tesi di laurea

Sono state inoltre catalogate tesi di laurea magistrale, così suddivise:

BIBLIOM	BCA	674
	BCI	1.743
MUDEC	BCM	22
DAD	CCT	10
DENERG	ENE	43
DIMEAS	AER	16
	MEC	124
DISAT	CHI	216
Totale		2.848

¹ Dato rilevato il 10/2/2014.

6. I gruppi di lavoro e i progetti

6.1. Autoprestito

Durante il 2013 è stato effettuato il lavoro di inizializzazione del patrimonio delle due Biblioteche Centrali, in modo da rendere operative le due postazioni self-service, che consentono agli utenti di effettuare in autonomia le operazioni di prestito. La postazione situata in BCA è stata attiva già durante il 2013, mentre quella sita in BCI, dopo un breve periodo di prova nel 2013, è a regime dal 2014. Cumulativamente, nel 2013 le due postazioni hanno effettuato **4.100** operazioni di prestito.

6.2. Open Access

Dal mese di aprile 2013 il prof. De Martin, delegato del Rettore per i servizi bibliotecari, è *National Point of Reference* per l'Open Access nei confronti della Commissione Europea.

In quest'anno sono proseguite le attività istituzionali, che hanno riguardato la promozione dell'accesso aperto, anche tramite l'organizzazione di incontri con esperti esterni, la cura e la valorizzazione dell'archivio delle pubblicazioni di ateneo PORTO, il supporto riguardo alle tematiche del copyright, in stretto contatto con gli organi di governo del Politecnico, le altre Aree dell'Amministrazione e i Dipartimenti.

L'Area Bibliotecaria e Museale coordina un gruppo di studenti borsisti, che affiancano i referenti dei Dipartimenti nelle attività relative al caricamento dei full-text nel portale di Ateneo, e ne cura la formazione, organizzando periodici incontri di approfondimento anche con gli stessi referenti.

Nell'ottica della semplificazione dell'inserimento degli allegati in accesso aperto su PORTO, in collaborazione con l'Area IT è stato messo a punto un sistema automatizzato che permette di inserire una cover page su ogni allegato pubblico contenente quanto richiesto dagli editori (copyright notice, statement, DOI, url, etc...).

6.3. Riordinamento delle collezioni nella Biblioteca Centrale di Architettura

Completati i depositi climatizzati all'interno della Biblioteca Centrale di Architettura, dopo il trasferimento dei libri antichi e rari, è stato effettuato il trasloco delle collezioni archivistiche precedentemente conservate nella sede decentrata di V. Ormea, che sono state riordinate e valorizzate. Contemporaneamente, l'allestimento di nuove scaffalature sui soppalchi e nelle zone non interessate dai nuovi depositi ha consentito la ricollocazione e la messa a disposizione degli studiosi delle collezioni storiche dei periodici e delle tesi.

7. I servizi

7.1. Catalogo

Nel 2013 le sessioni di accesso all'OPAC sono state **1.244.267**, di cui **911.652** derivanti dal MetaOPAC Azalai Italiano, che consente l'interrogazione cumulativa dei cataloghi delle biblioteche italiane. Il dato è in flessione rispetto al 2012, quando le sessioni erano state **1.482.065**, di cui **1.002.060** derivanti da Azalai, e registra la maggiore propensione verso l'utilizzo delle risorse elettroniche.

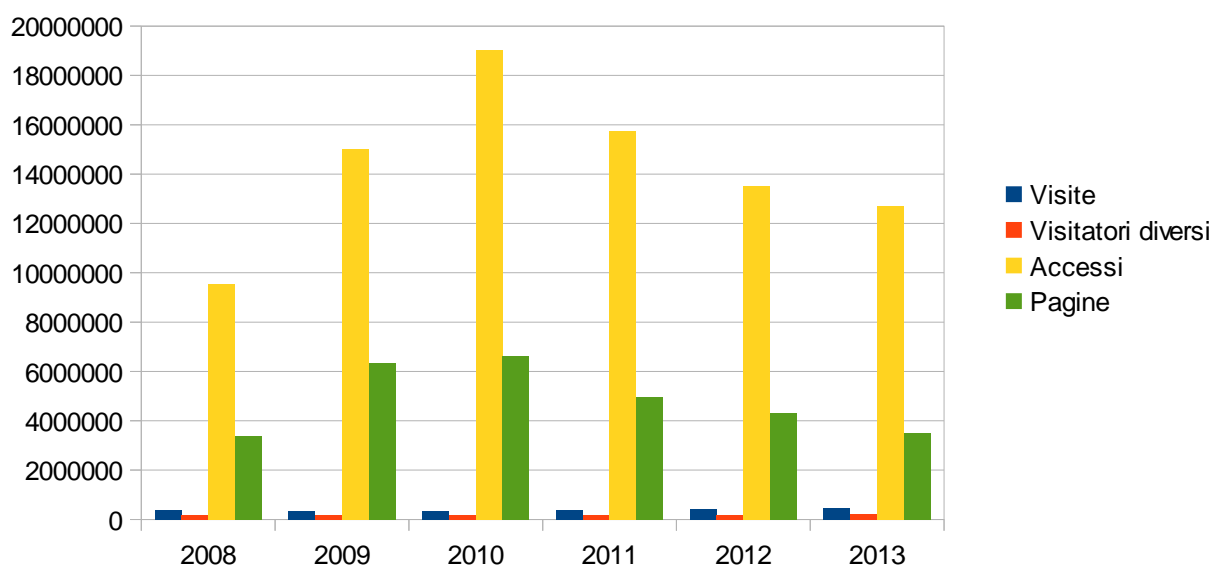
7.2. Sito web

La tabella seguente presenta i dati relativi all'accesso al sito web <http://www.biblio.polito.it> e mette a confronto gli anni 2008-2013.

Anno	Visite	Visitatori diversi	Accessi	Pagine
2008	377.395	167.029	9.562.832	3.385.389
2009	351.499	159.364	14.999.043	6.337.867
2010	351.605	158.492	19.033.048	6.637.330
2011	375.585	179.022	15.760.823	4.971.326
2012	412.893	174.135	13.532.012	4.321.488
2013	454.193	215.034	12.723.573	3.510.699

In linea con la tendenza rilevata l'anno scorso, risultano in crescita visite e visitatori diversi, confermando il forte utilizzo del sito.

SITO WEB 2008 - 2013



7.3. Prestito

Durante il 2012 sono state effettuate **117.372** operazioni di prestito. I dati relativi al prestito del materiale cartaceo devono essere letti in collegamento con quelli che riguardano la consultazione degli e-book, in quanto si tratta dei diversi formati in cui sono disponibili le monografie scientifiche: alcuni testi, utilizzati anche dagli studenti per la preparazione degli esami, sono

disponibili in formato elettronico e sono accessibili in rete di ateneo, mentre per molti altri esiste solo il formato cartaceo. Non si tratta di modalità di consultazione in contrasto l'una con l'altra, ma, all'opposto, di servizi che si integrano.

Dipartimento/Area/Servizio	Biblioteca	Prestiti	Rinnovi	Restituzioni	Totale operazioni
BIBLIOM	Biblioteca Centrale di Architettura (BCA)	9.143	1.173	9.035	19.351
	Biblioteca Centrale di Ingegneria (BCI)	26.498	9.934	26.313	62.745
MUDEC	Biblioteca Centrale di Mondovì (BCM)	549	112	538	1.199
DENERG	Biblioteca di Energetica (ENE)	284	1.155	246	1.685
	Biblioteca di Ingegneria elettrica (ELT)	97	13	122	232
DISAT	Biblioteca di Ingegneria Chimica (CHI)	557	222	513	1.292
	Biblioteca di Fisica (FIS)	56	68	64	188
DIATI	Biblioteca di Ingegneria del Territorio (GEO)	10	2	6	18
	Biblioteca di Idraulica e Trasporti (DITIC)	118	4	91	213
DIMEAS	Biblioteca di Ingegneria Aerospaziale (AER)	109	0	117	226
	Biblioteca di Meccanica (MEC)	139	15	126	280
DISEG	Biblioteca di Ingegneria dei Sistemi Edilizi e Territoriali (EDI)	24	5	37	66
DAUIN - DET	Biblioteca di Ingegneria Elettronica e Automatica-Informatica (ELN)	430	439	376	1.245
DISMA	Biblioteca di Matematica (MAT)	619	123	624	1.366
DIGEP	Biblioteca di Sistemi di Produzione (SPE)	424	2.979	539	3.942
DAD	Biblioteca di Storia e analisi dell'architettura e degli insediamenti (CCT)	623	67	647	1.337

DIST	Biblioteca interateneo di Territorio-Ambiente (TER)	468	79	482	1.029
DAD	CEPIN	2	0	2	4
Centro Linguistico di Ateneo		8.796	3.368	8.790	20.954
	TOTALE	48.946	19.758	48.668	117.372

7.5. Consultazione delle risorse elettroniche

7.5.1. Periodici elettronici

Sono stati effettuati **420.480** download. Il dato conferma la tendenza all'incremento dell'uso dei periodici elettronici che si è riscontrata anche negli anni scorsi, in quanto il forte aumento rispetto al 2012 è solo in parte attribuibile all'attivazione di un nuovo pacchetto online.

L'unica risorsa che, pur attestandosi su di un livello di utilizzo molto elevato, risulta in diminuzione, è IEL, mentre tutti gli altri grandi pacchetti non conoscono flessioni. L'uso dei periodici elettronici Elsevier ha avuto un grande incremento rispetto al 2012 (260.418 download, a fronte di 208.785 nel 2012); Science Direct, anche grazie al forte impiego della banca dati citazionale Scopus, si conferma la risorsa in assoluto più utilizzata.

CONSULTAZIONI DEI PERIODICI ELETTRONICI			
Nome risorsa	Download 2011	Download 2012	Download 2013
ACM Periodici	1.563	1.470	1.039
ACS	---	---	10.382
APS	6.048	5.358	5.336
Emerald	2.262	3.171	2.725
IEL ²	89.982	95.363	79.958
IOP	6.236	6.268	6.590
JSTOR		1.400	1.645
Nature	2.188	854	1.478
Science Direct (Cilea)	27.817	20.381	5.334
Science Direct (Elsevier)	170.112	188.404	255.084
Science on line	1.325	1.604	1.880

² Per IEL sono stati considerati tutti i download della banca dati, non solo quelli relativi ai periodici.

Springer	28.100	27.310	28.502
Wiley	16.359	18.973	20.527
TOTALE	351.992	370.556	420.480

7.5.2. E-book

Nel 2013 sono stati effettuati **114.208** download di capitoli dagli e-book in abbonamento. Come si può notare dalla tabella, si riscontra un notevole incremento rispetto al 2012, dovuto sia all'incremento dell'offerta, sia al maggiore utilizzo degli e-book Springer ed Elsevier.

CONSULTAZIONI DELLE MONOGRAFIE IN FORMATO ELETTRONICO			
Nome risorsa	Download 2011	Download 2012	Download 2013
ACM Conference	3.566	2.486	669
Ebrary	89.831	66.244	64.953
Elsevier Major Reference Works (da giugno 2013)			5.460
Lecture Notes e altri e-book Springer	8.324	6.219	34.818
Knovel			324
E-books Elsevier e Referex	4.119	2.754	6.192
Enciclopedie Wiley			1.792
TOTALE	105.840	77.703	114.208

7.5.3. Banche dati bibliografiche

Sono state effettuate **37.451** queries, poco più della metà di quelle effettuate lo scorso anno. E' evidente la tendenza ad effettuare le ricerche direttamente nelle grandi piattaforme full-text senza passare attraverso le banche dati bibliografiche. L'unica eccezione è costituita dalla banca dati MathSciNet, che è una risorsa insostituibile per i matematici.

CONSULTAZIONI DELLE BANCHE DATI BIBLIOGRAFICHE			
Nome risorsa	Queries 2011	Queries 2012	Queries 2013
Art Full text	---	1.137	1.477
Art Index retrospective	1.226	1.119	1.000
Avery Index	17.157	15.291	3.803
CSA Social Sciences databases	11.710	13.808	4.607

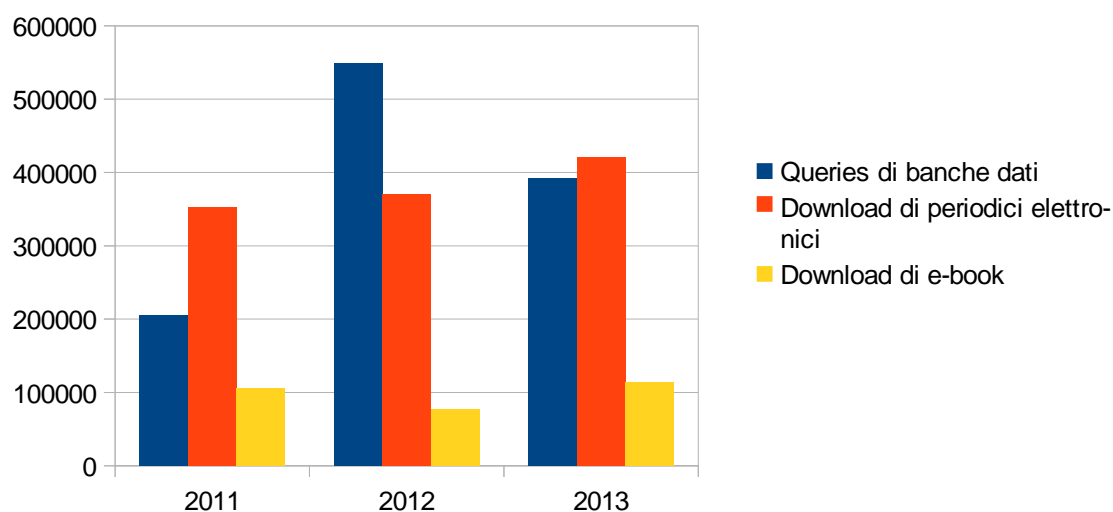
DAAI	9.693	3.547	683
IBA	---	3.272	672
ICONDA	1.100	964	510
MathSciNet	25.362	22.129	19.382
Medline			5.317
TOTALE	91.331	69.353	37.451

7.5.4. Banche dati citazionali

In totale le queries effettuate nel 2013 sono **354.157**, cifra inferiore al 2012, anno in cui le attività legate alla valutazione della ricerca erano state molto intense, ma pur sempre equivalente a tre volte l'uso effettuato nel 2011.

CONSULTAZIONI DELLE BANCHE DATI CITAZIONALI			
Nome risorsa	Queries 2011	Queries 2012	Queries 2013
Scopus	41.230	144.535	181.050
Web of science + JCR	73.278	335.519	173.117
TOTALE	114.508	480.054	354.157

CONSULTAZIONI RISORSE ELETTRONICHE



7.6. DigProxy

Il servizio DigProxy consente la consultazione da remoto delle risorse elettroniche da parte degli utenti istituzionali.

Mese	Sessioni uniche	Utenti unici
gennaio	2.503	532
febbraio	2.381	498
marzo	3.381	668
aprile	2.674	576
maggio	3.029	631
giugno	2.573	600
luglio	2.662	544
agosto	2.430	462
settembre	2.760	550
ottobre	4.319	779
novembre	3.912	756
dicembre	3.230	640
TOTALE	36.854	7.236

Continua l'incremento dell'utilizzo del servizio, con 36.854 sessioni, a fronte di 36.147 del 2012; gli utenti nel 2013 sono 7.236, mentre nel 2012 erano 6.153.

7.7. Sito Desiderata

Durante il 2013 ci sono state indirizzate tramite il sito Desiderata **206** richieste di acquisto di monografie, così suddivise durante i vari mesi:

gennaio	23
febbraio	71
marzo	33
aprile	9
maggio	20
giugno	9
luglio	7
agosto	3
settembre	9
ottobre	7
novembre	10
dicembre	5

La cifra è nettamente superiore rispetto all'anno precedente, in cui erano state inviate 163 proposte di acquisto.

Le richieste provengono dalle seguenti tipologie di utenti:

Tipologia di utente	
studenti	134
docenti e ricercatori	38
personale tecnico amministrativo	9
assegnisti di ricerca, dottorandi, docenti a contratto, collaboratori esterni	25

Rispetto al 2012, si nota un forte incremento delle richieste provenienti dagli studenti, a fronte di una riduzione delle proposte avanzate da dottorandi e assegnisti di ricerca.

8. Spazi

Il 2013 ha visto il completamento dei lavori edilizi nei depositi della Biblioteca Centrale di Architettura e l'allestimento delle scaffalature tradizionali e mobili per la conservazione delle collezioni archivistiche, dei libri antichi e dei periodici.

Devono essere ancora effettuate la manutenzione degli uffici, la sostituzione degli arredi obsoleti o danneggiati e l'allestimento della nuova sala destinata alle riunioni e agli eventi culturali.

9. Rapporti con l'esterno

9.1. Eventi alla cui organizzazione ha partecipato l'Area Bibliotecaria e Museale

9.1.1. *Pubblico dominio*





Foto NEXA

Venerdì 8 marzo 2013, presso la Biblioteca Centrale di Ingegneria del Politecnico di Torino, si è tenuto un incontro per celebrare il Pubblico Dominio per l'anno 2013. Durante l'incontro è stata firmata la convenzione tra il Politecnico di Torino, la Città di Torino-Biblioteche Civiche Torinesi e la Fondazione Teatro Nuovo ed è stato proposto un insieme di iniziative volte a diffondere il concetto di Pubblico Dominio attraverso l'arte, il teatro e la danza.

Nelle date del 29/4, 13/5, 20/5 e 29/5 sono stati organizzati diversi flash mob all'interno del Politecnico, dedicati ad autori entrati nel pubblico dominio nel 2013 (Carlo Nigra, Michel Fokine, Edith Stein, Robert Musil)

9.1.2. Incontro di Enrico Ruggeri con gli studenti del Politecnico di Torino, Biblioteca Centrale di Ingegneria, 14 maggio 2013.

Enrico Ruggeri ha incontrato gli studenti del Politecnico di Torino e del Liceo Galileo Ferraris per parlare di musica e solidarietà e per promuovere la Partita del Cuore 2013.

9.1.3. Mostra itinerante "Nessuno genera se non è generato: alla scoperta del padre in Omero, Dante e Tolkien", Biblioteca Centrale di Ingegneria, 28 ottobre - 31 ottobre 2013.

9.2. Eventi organizzati dall'Area Bibliotecaria e Museale

9.2.1. Mostra "100 ANNI DI APPARECCHI FOTOGRAFICI ITALIANI", a cura di Margherita Bongiovanni e Olivia Musso, 21 febbraio - 3 giugno 2013

Oggetto della mostra, che è stata ospitata nelle 28 vetrine situate nei corridoi della sede di C. Duca degli Abruzzi 24, era la collezione di apparecchi fotografici italiani d'epoca appartenente al sig. Giuseppe Aime. Il percorso ha avuto inizio da una *camera obscura* del XVIII secolo e da una replica dell'originale apparecchio di Louis Daguerre, realizzata ai nostri giorni, e si è snodato coprendo un lasso di tempo di circa 100 anni, fino a concludersi con una macchina fotografica in plastica prodotta nel 1975 dalla Mupi. Nell'esposizione si è cercato di presentare al pubblico almeno un esemplare per ogni azienda nazionale.

L'inaugurazione è avvenuta il 20 febbraio 2013 nella sala di consultazione della Biblioteca Centrale di Ingegneria.

9.2.2. *Presentazione del libro "Facoltà di scelta. L'università salvata dagli studenti", di Andrea Ichino e Daniele Terlizze, Biblioteca Centrale di Ingegneria, 22 aprile 2013.*

Il prof. Andrea Ichino ha presentato il proprio libro, pubblicato da Rizzoli nel 2012. Ha presieduto l'incontro il prof. Juan Carlos De Martin, delegato del Rettore per i Servizi Bibliotecari, come 'discussant' è intervenuto lo studente Marco Viola.

9.2.3. *"Dalla libertà della penna alla libertà della tastiera. Accesso aperto, diritto d'autore e mediazione editoriale: una lettura illuministica", incontro con la prof. Maria Chiara Pievatolo, Biblioteca Centrale di Ingegneria, 17 maggio 2013.*

La lezione ha riguardato il problema del rapporto fra gli autori, gli editori e il pubblico e le riflessioni fatte a questo proposito dai filosofi illuministi (Kant, Lessing), che si sono occupati di proprietà intellettuale.

9.3. Convegni e corsi, organizzati da enti esterni al Politecnico, a cui ha partecipato il personale

National Workshop del progetto MedOANet, Roma 29 gennaio 2013

Assemblea ITALE, Università Roma 3, 18 febbraio 2013

Seminario-laboratorio "Gli archivi fotografici", organizzato dalla sezione Piemonte e Valle d'Aosta dell'ANAI, in collaborazione con la Fondazione Centro Culturale Valdese, l'Archivio storico della Tavola Valdese e la Società di Studi Valdesi. Torre Pellice, 4-5 marzo 2013

Convegno "Biblioteche in cerca di alleati", Milano, Palazzo delle Stelline, 14-15 marzo 2013

Seminario "E-book in Piemonte: esperienze e buone pratiche a confronto", organizzato dall'AIB Piemonte, Università di Torino, 5 aprile 2013 (ha partecipato Maddalena Morando in qualità di relatore con l'intervento dal titolo "L'ebook nelle biblioteche accademiche. Modelli economici e pratiche a confronto")

Salone DNA Italia, Seminario MAB "La certificazione come opportunità di valorizzazione del professionista. Ruolo delle associazioni e nuovo atteggiamento dei singoli operatori", Torino, 19 aprile 2013

Incontro annuale della comunità italiana dell'archivio Clockss, Università Cattolica, Milano, 28 maggio 2013

Assemblea e seminario ITALE, Perugia 14 - 15 novembre 2013

9.4. Pubblicazioni

100 anni di apparecchi fotografici italiani : una mostra negli spazi espositivi del Politecnico di Torino, gli esemplari della Collezione Aime, 21 febbraio-5 maggio 2013 / a cura di Margherita Bongiovanni e Olivia Musso. - Torino : Politecnico di Torino, (C)2013

131 p. ; 21x21 cm

ISBN 9788890529610. - ISBN 889052961X

Maddalena Morando. *Repository Manager. Nuovi scenari per i bibliotecari accademici a supporto della ricerca*, in "AIB Studi", vol 53, n.1 2013, p. 84-91

10. Bilancio

Il budget dell'Area Bibliotecaria e Museale comprende una dotazione per le spese di funzionamento, che nel 2013, è stata suddivisa in due parti separate, per il settore biblioteche ed il museo, ed un finanziamento per l'acquisto di materiale bibliografico.

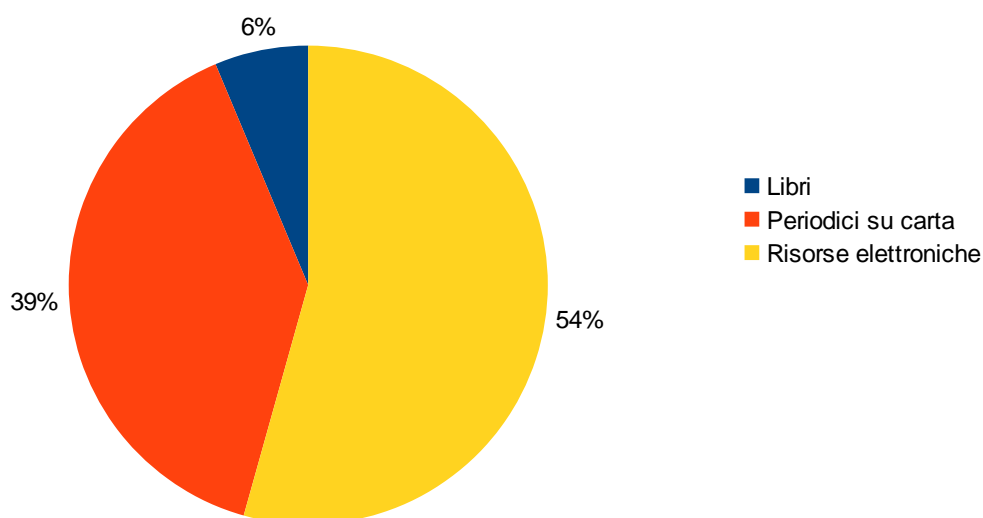
Le spese di funzionamento sono state pari a **€75.865,50** per il settore biblioteche e a **€11.904,56** per il museo.

L'Area Bibliotecaria e Museale nel 2013 ha effettuato ingenti spese per l'acquisto di materiale bibliografico, sia su carta che in formato elettronico: esse comprendono l'acquisizione di monografie e di abbonamenti a periodici per le Biblioteche Centrali e la sottoscrizione di abbonamenti a risorse elettroniche accessibili da tutto l'ateneo, anche in remoto tramite il servizio DigProxy.

La tabella seguente illustra nei dettagli le spese di competenza del 2013:

Libri italiani	€29.590,62
Libri stranieri	€53.057,70
Totale spese per libri	€82.648,32
Periodici italiani	€12.987,70
Periodici stranieri	€501.177,25
Totale spese per periodici su carta	€514.164,95
Banche dati	€102.054,17
Periodici elettronici	€475.413,18
E-book	€132.951,52
Totale spese per risorse elettroniche	€710.418,87
Totale spese per materiale bibliografico	€1.307.232,14

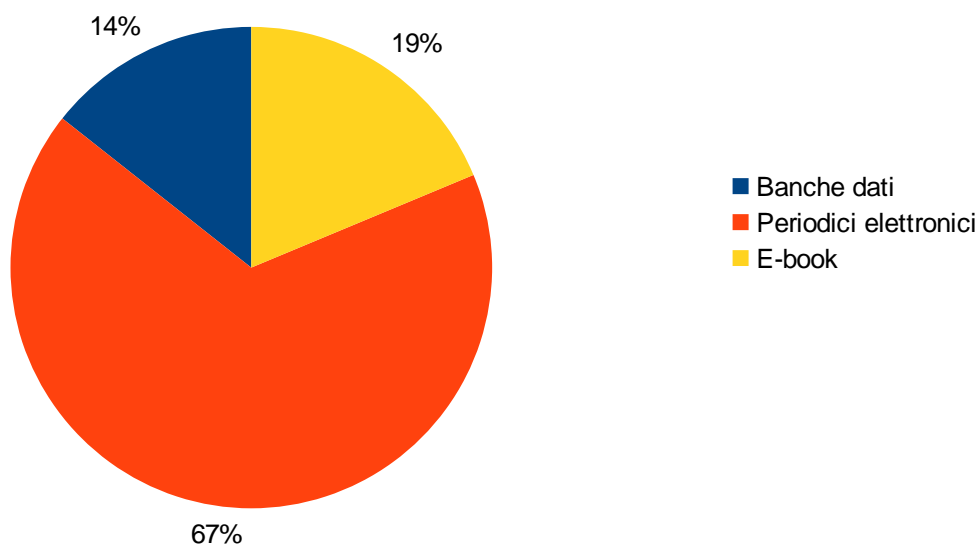
Spese per materiale bibliografico 2013



Come si può notare dal grafico a torta, in seguito al passaggio al solo formato elettronico dei pacchetti di periodici Wiley ed Emerald, nel 2013 le spese per risorse elettroniche hanno superato nettamente quelle relative al materiale su carta. La differenza sarà ancora più marcata nei prossimi anni, con la prevista trasformazione dei pacchetti Springer ed Elsevier.

Nell'ambito delle risorse elettroniche, le spese sono così suddivise:

Spese per risorse elettroniche 2013



Non desta stupore il fatto che la grande maggioranza della spesa riguardi i periodici elettronici a testo integrale, ma è interessante notare come la cifra destinata agli e-book abbia superato i costi per le banche dati.