

**DENOMINAZIONE DELL'INTERVENTO**

**COLLOCAZIONE: SEDE E FABBRICATO**

**FINALITÀ**

**PLANIMETRIA/FOTO**

**BREVE DESCRIZIONE DELL'INTERVENTO**

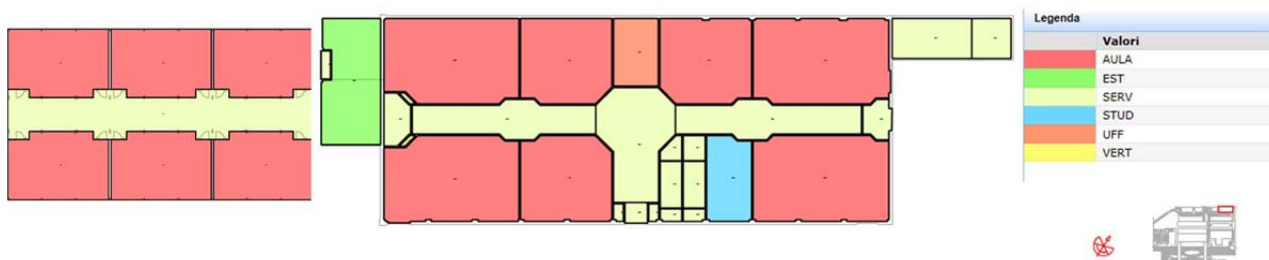
**FOTO DELL'ESEGUITO**

## **Denominazione dell'intervento:**

Cittadella politecnica – Realizzazione nuove aule su Via P. Borsellino n. 53 - TORINO

## Collocazione: sede e fabbricato (codice Archibus):

Citta della Politecnica, TO\_CIT06



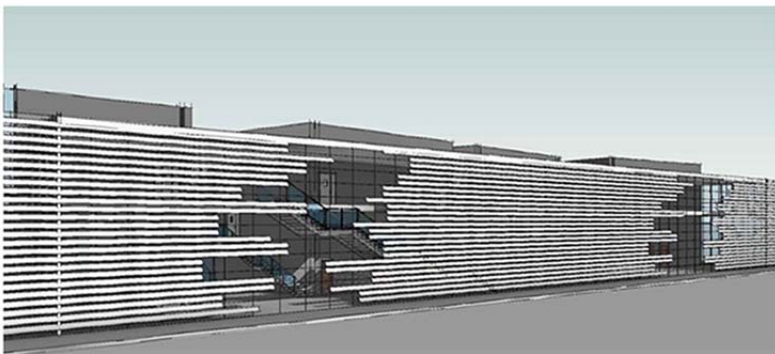
## **Finalità**

L'intervento riguarda la demolizione e ricostruzione dell'edificio TO\_CIT06, che attualmente ospita le Aule "R", al fine di realizzare nuove aule di tipologia e dimensioni diverse dalle attuali al fine di sanare parzialmente la carenza di aule di grandi dimensioni per i corsi di ingegneria. Contestualmente verranno utilizzate nuove sale studio ed altri spazi dedicati agli studenti.

## Planimetria/foto



Figura 1. Vista aerea di inquadramento



### *Il rapporto di fronte:*

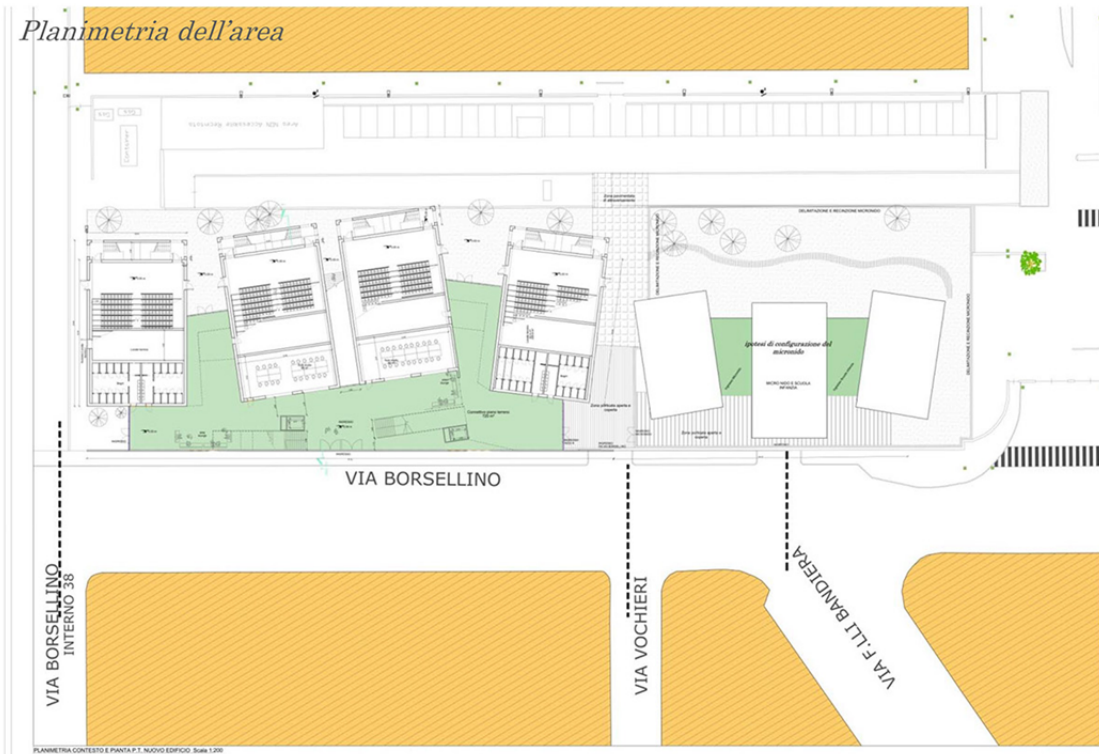
*Muratura attuale che chiude  
Orizzontalità del disegno a fasce del muro  
Esigenza di connessione con l'esterno  
Permeabilità della «pelle»  
Scorci prospettici verso i cortili interni  
La Cittadella che si «apre» alla città*



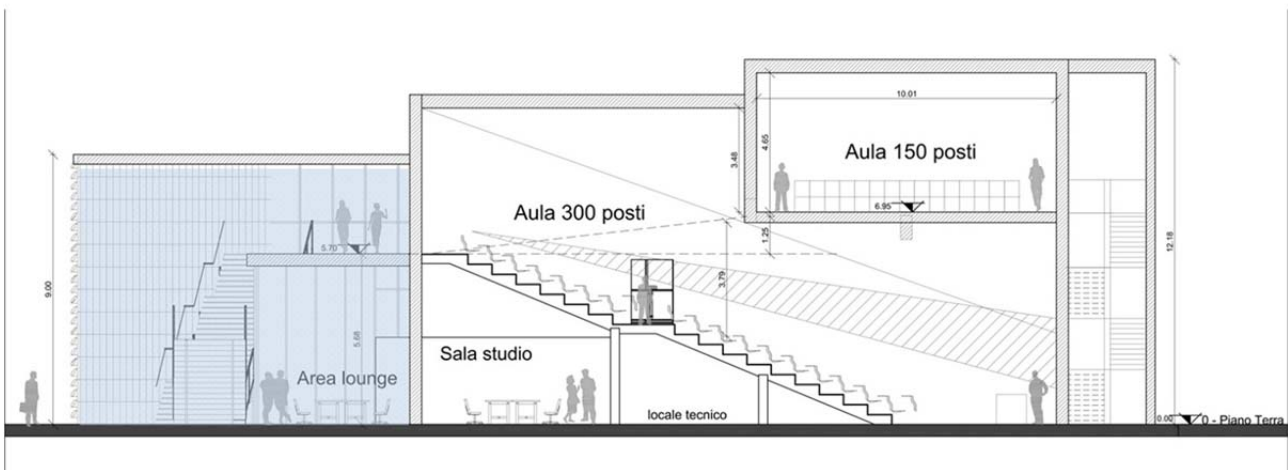
## LA CONFIGURAZIONE DELL'EDIFICIO

Ciascun volume occupa un'area di 15,00x24,50 m, ed un'altezza complessiva di circa 12.50 m, comprensivo delle due scale di sicurezza inglobate e necessarie per rispondere alle vie d'esodo.

*Planimetria dell'area*



*Sezione trasversale*

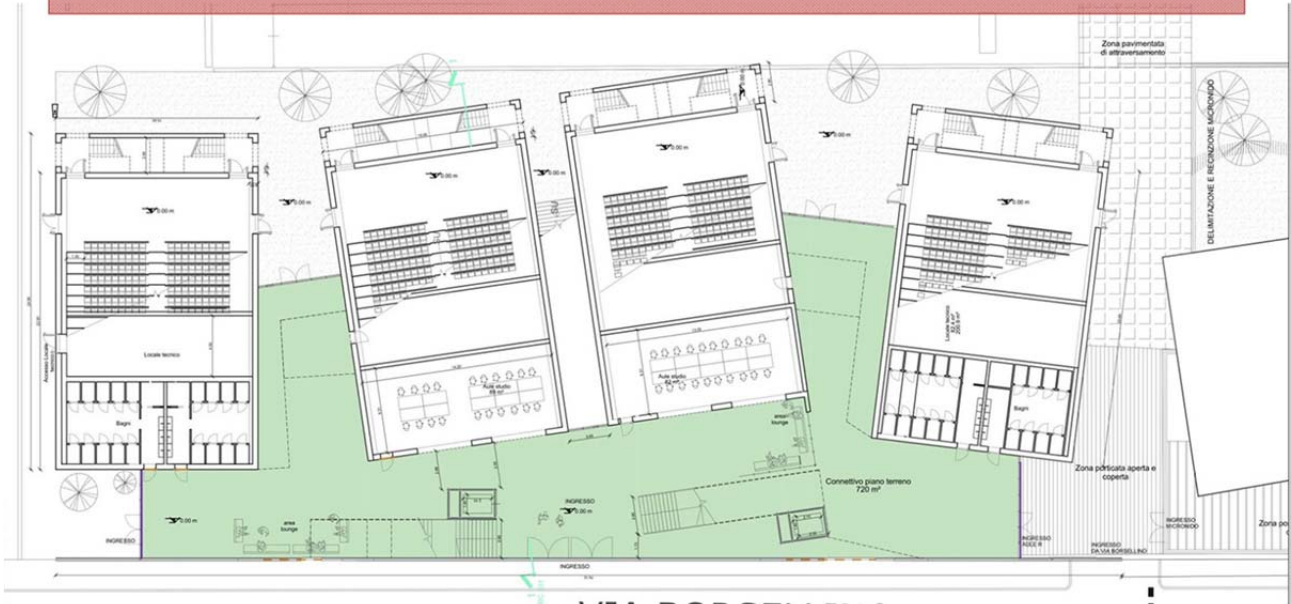


### *Il tema della flessibilità:*

quattro volumi indipendenti e collegati tra loro mediante uno spazio-connettivo con scale/ascensori e aree lounge  
4 aule a gradoni accessibili da piano soppalco e con uscite verso i cortili interni a quota zero  
4 aule piane accessibili da piano soppalco e con uscite in quota sulle scale di sicurezza

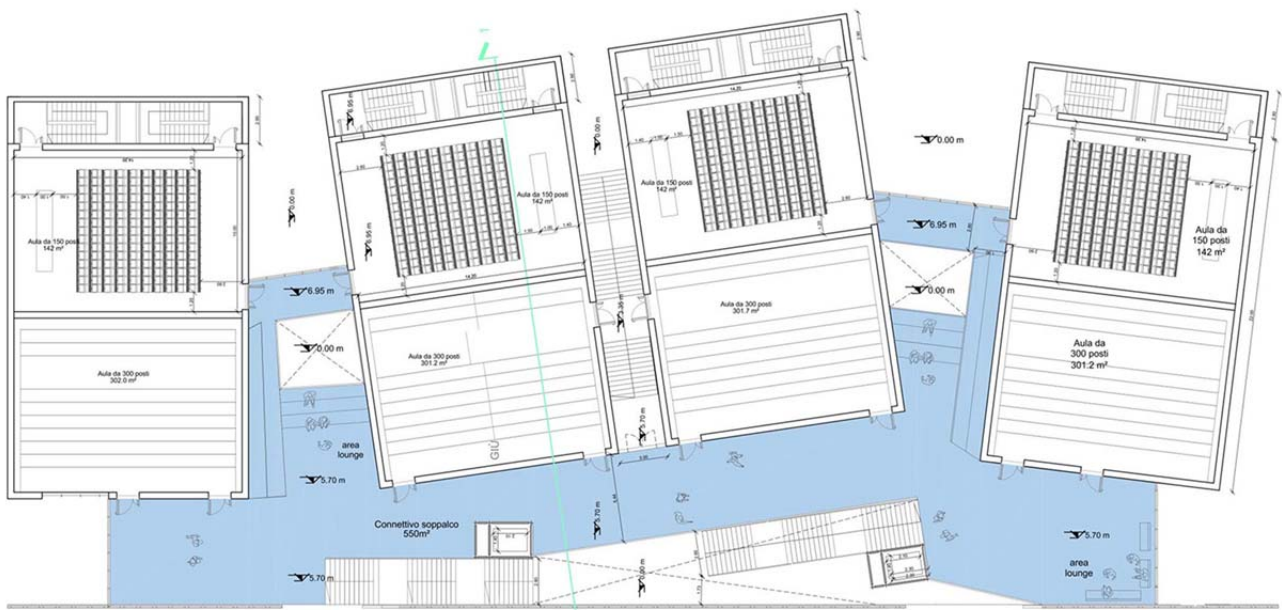
### Piano terreno:

Ingresso e spazio connettivo di distribuzione con la presenza di n. 2 scale e n. 2 ascensori, aree libere e dedicate a spazi per studenti;  
N. 2 sale studio di circa 90 mq ciascuna;  
N. 2 blocchi servizi igienici, ognuno avente 20 bagni



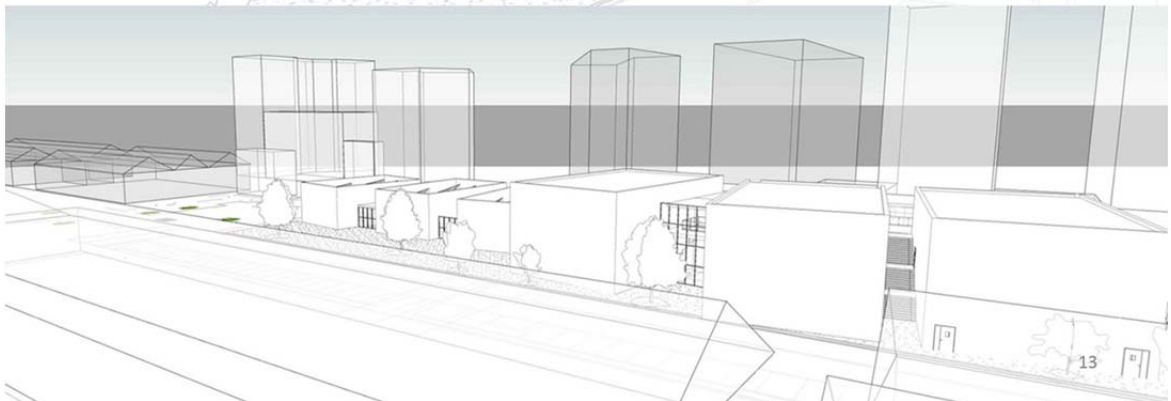
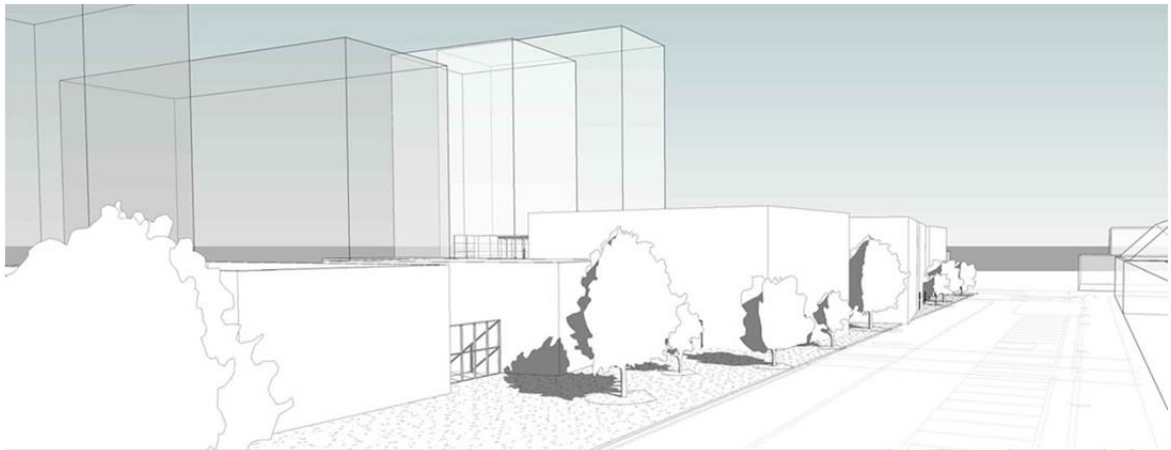
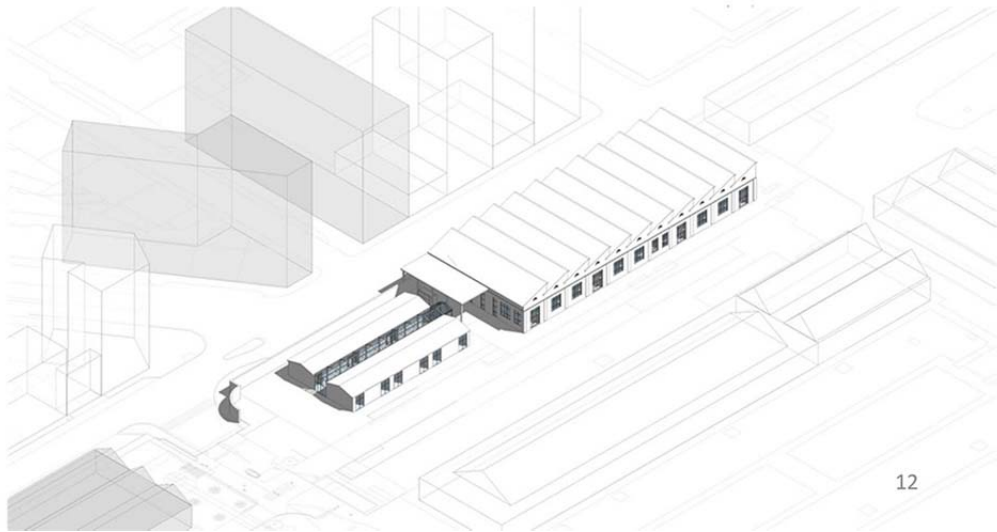
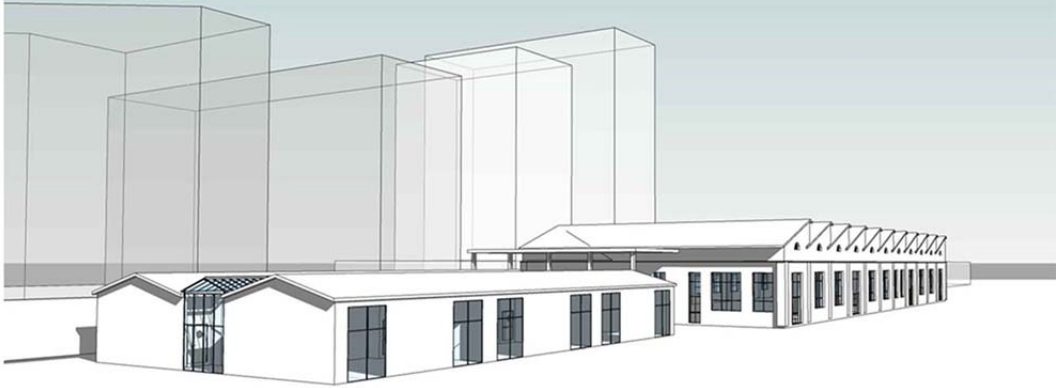
### Piano terreno / soppalco:

spazio connettivo di distribuzione con la presenza di aree libere e dedicate a spazi per studenti;  
N. 4 aule a gradoni con capienza massima di 300 persone, con accesso principale dal soppalco, con un impianto a gradoni, zona piana a cattedra, e corridoi di distribuzione alle sedute e di deflusso.;  
N. 4 aule piane con capienza massima di 150 persone, con accesso principale dal soppalco

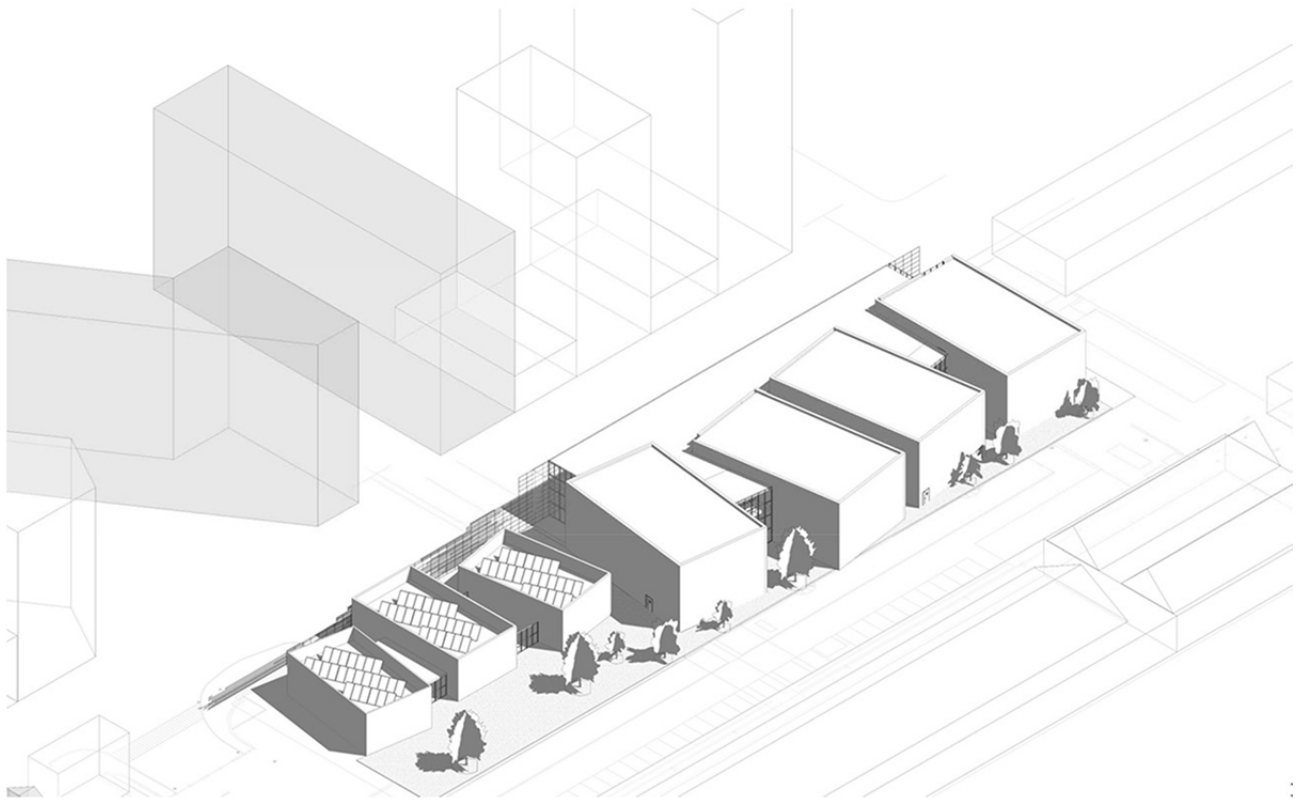
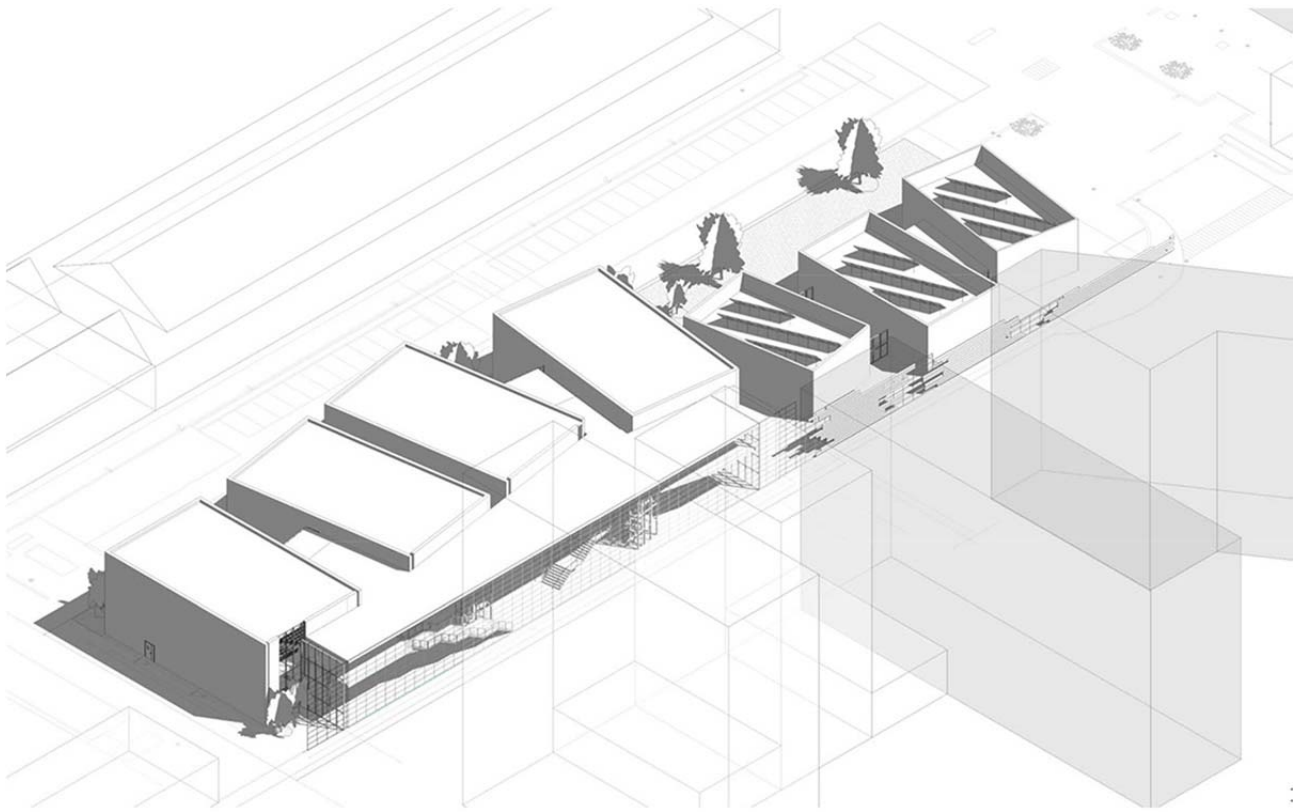




Viste prospettiche:







## Breve descrizione dell'intervento

L'ipotesi di configurazione dell'area nasce dall'intenzione iniziale di organizzare e creare volumi riconoscibili esternamente, eventualmente aventi rivestimenti differenti, e spazi di connessione e di aggregazione fortemente collegati con l'esterno.

L'edificio di nuova realizzazione sorgerà sull'impronta dell'attuale fabbricato Ex Spogliatoi che ospita le "Aule R" ed insisterà su un'area di circa 2.750 mq e svilupperà una superficie complessiva di circa 3.600 mq con un'altezza di circa 12 m

Tali volumi sono caratterizzati da:

### piano terreno:

- Ingresso e spazio connettivo di distribuzione con la presenza di n. 2 scale e n. 2 ascensori, aree libere e dedicate a spazi per studenti;
- N. 2 sale studio di circa 80 mq ciascuna;
- N. 2 blocchi servizi igienici, ognuno avente 20 bagni;
- Locali tecnici posti al di sotto delle aule a gradoni e accessibili dall'esterno.

### piano primo/soppalco:

- spazio connettivo di distribuzione con la presenza di aree libere e dedicate a spazi per studenti;
- N. 4 aule a gradoni con capienza massima di 300 persone, con accesso principale dal soppalco, con un impianto a gradoni, zona piana a cattedra, e corridoi di distribuzione alle sedute e di deflusso.;
- N. 4 aule piane con capienza massima di 150 persone, con accesso principale dal soppalco.

Ciascun volume occupa un'area di 15,0x24,5 m, ed un'altezza complessiva di circa 12 m, comprensivo delle due scale di sicurezza esterne inglobate e necessarie per rispondere alle vie d'esodo.

A seguito delle modifiche, anche a carattere urbanistico, che interverranno in questa zona, la configurazione delle aree esterne assumerà un nuovo significato e una nuova interfaccia di confronto con gli spazi e la viabilità cittadina. A livello urbanistico sull'area è prevista la prossima apertura della via trasversale, collocata tra il Duomo (edificio ad H delle OGR) e l'area Cittadella, che unirà via Borsellino e C.so Castelfidardo. L'Ateneo prevede inoltre la realizzazione dell'edificio destinato a micro-nido e scuola per l'infanzia nella zona attualmente occupata dalla Aule P destinate a definitiva dismissione.

Con questa nuova trasformazione degli spazi circostanti, il nuovo edificio ad aule sarà dotato di un ingresso principale situato su Via Borsellino, e due ingressi secondari collocati lateralmente con uscite verso l'edificio ad H-Duomo e verso il micro-nido.

Ulteriori affacci saranno previsti verso l'interno, ovvero verso i cortili-giardini prospicienti l'edificio ex-Fucine.

Foto dell'eseguito



